

РЪКОВОДСТВО ЗА ПОТРЕБИТЕЛЯ

GT 20 PRO



GO
e-motion

СЪДЪРЖАНИЕ

Част 1	Информация за безопасност	_____	02
Част 2	Съдържание на комплекта	_____	03
Част 3	Общ преглед на продукта	_____	04
Част 4	Инструкция за монтаж	_____	06
Част 5	Ръководство за зареждане	_____	10
Част 6	Режими на каране	_____	12
Част 7	LCD дисплей и бутони	_____	13
Част 8	Технически характеристики	_____	14
Част 9	Ежедневна грижа и поддръжка	_____	15
Част 10	Гаранция и обслужване на клиенти	_____	18

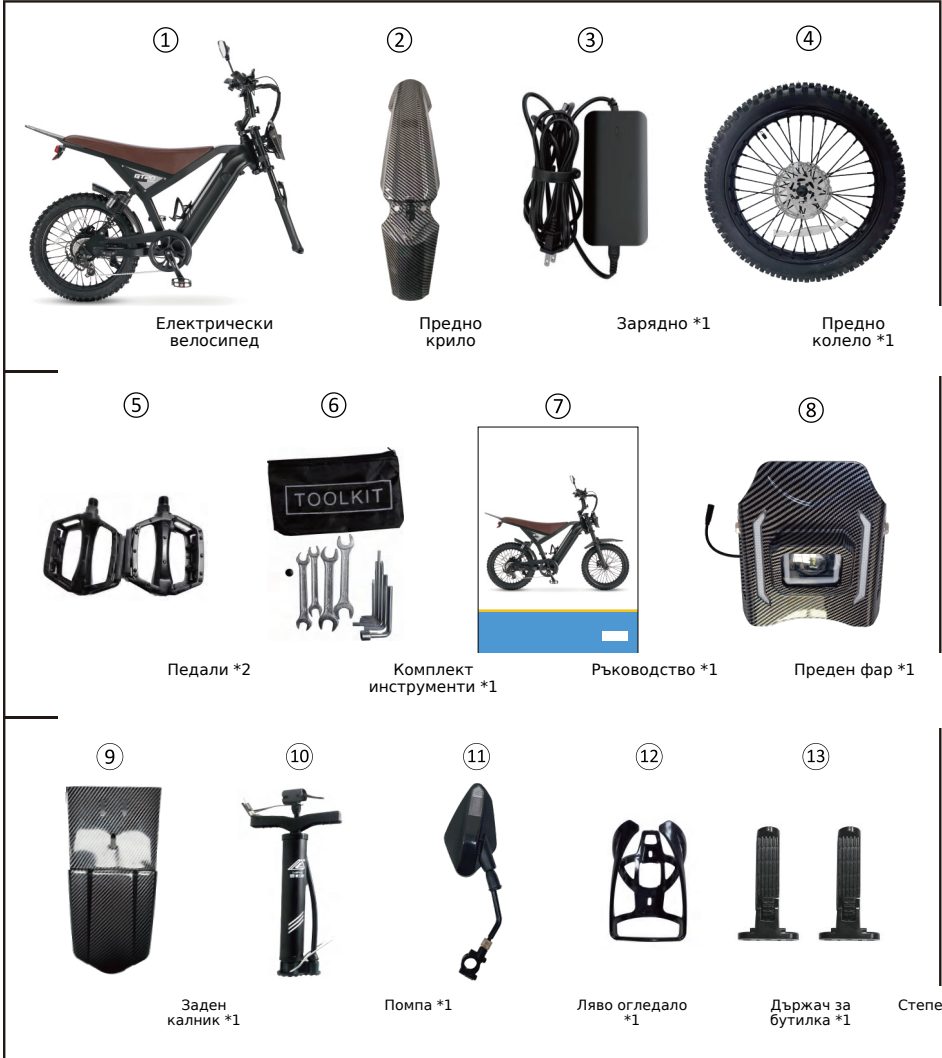
Част 1 ИНФОРМАЦИЯ ЗА БЕЗОПАСНОСТ

Преди каране прочетете внимателно това ръководство и спазвайте следните предпазни мерки:

- 1 Носете каска и други предпазни средства, за да избегнете нараняване при каране на електрическия велосипед.
- 2 Уверете се, че всички части на електрическия велосипед са монтирани правилно и не са повредени.
- 3 Проверете дали сгъваемата част е заключена и дали спирачната система работи добре.
- 4 Преди употреба се уверете, че зарядът е достатъчен.
- 5 Преди каране проверете дали гумите са в добро състояние, правилно напompани и с достатъчен грайфер.
- 6 Не карайте велосипеда, ако не се чувствате добре физически или психически, поради заболяване, лекарства или алкохол.
- 7 Електрическият велосипед е предназначен само за един водач. Не возете втори човек, дете или товар.
- 8 Не изкачвайте наклон над 15° и не ускорявайте/намалявайте рязко по наклон.
- 9 Не превишавайте максималното натоварване 330 lb (150 kg).
- 10 Не карайте при мокри условия. Велосипедът може да поднесе и да причини травма. Мокрите условия могат да повредят електрониката и да анулират гаранцията.
- 11 Не модифицирайте продукта спрямо оригиналния дизайн на производителя.
- 12 Електрическият велосипед е предназначен за ежедневно придвижване, а не за екстремни спортове или опасно каране. Не слизайте и не се качвайте по стъпала. Не карайте по магистрала и при силен дъжд.

Част 2 СЪДЪРЖАНИЕ НА КОМПЛЕКТА

Проверете внимателно съдържанието на пакета. Ако липсва част или има повреда, свържете се с обслужването на клиенти.



Част 3 ОБЩ ПРЕГЛЕД НА ПРОДУКТА



1 Спирачка

2 Рефлектор

3 Фар

4 Преден калник

5 Хидравлична спирачка

6 Педал

7 Вградена батерия

8 Порт за зареждане

9 LCD дисплей

10 Ляво огледало

11 Бутон клаксон/светлини

12 Седалка

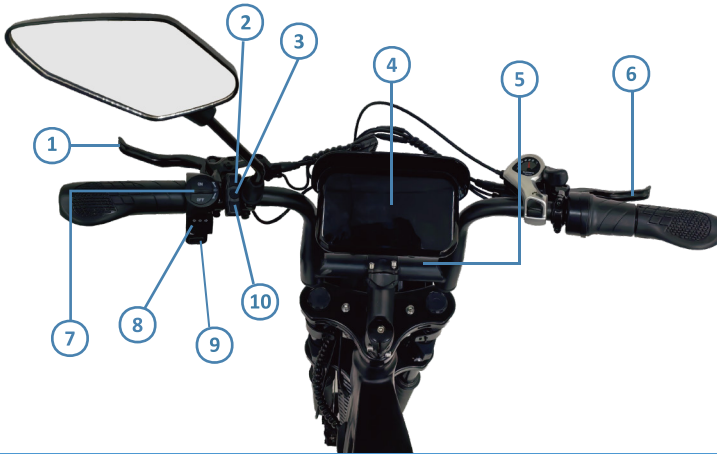
13 Рефлектор

14 Окачване

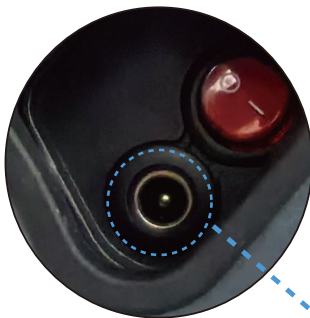
15 Мотор

16 Степенка

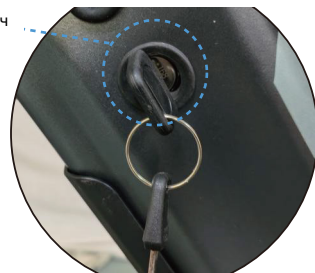
17 Държач за бутилка



- | | | |
|------------------------|------------------------|-----------------------|
| 1 Спирачка | 2 Бутон за увеличаване | 3 Бутон за захранване |
| 4 LCD дисплей | 5 Преден рефлектор | 6 Спирачка |
| 7 Бутон за фара | 8 Бутон за мигачи | 9 Бутон за клаксон |
| 10 Бутон за намаляване | | |



Charging Port
Порт за зареждане



Отвор за ключ

Порт за зареждане

Част 4 ИНСТРУКЦИЯ ЗА МОНТАЖ

— МОНТАЖ НА КОРМИЛОТО —



1. Свалете горния винт на стеблото.



2. Свалете страничния винт на стеблото.



3. Извадете стеблото.



4. Завъртете стеблото и затегнете горния винт.



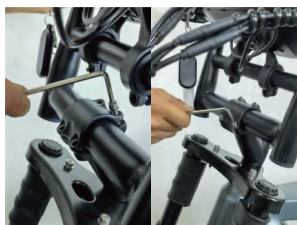
5. Затегнете страничния винт на стеблото.



6. Разхлабете винтовете на предния капак.



7. Свалете предния капак.



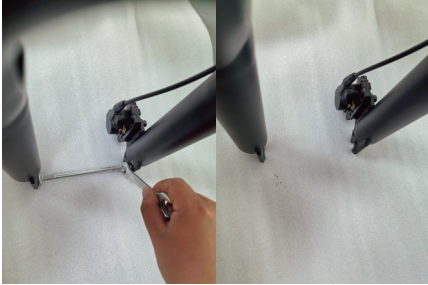
8. Монтирайте кормилото и затегнете винтовете.



9. Поставете капака.

Бележки: 1. Уверете се, че предното колело е фиксирано правилно, за да избегнете сериозно нараняване от разхлабено колело. 2. Включени са 2 ключа за батерията - пазете ги.

— МОНТАЖ НА ПРЕДНОТО КОЛЕЛО —



1. Разхлабете винтовете



2. Подравнете каналите



3. Уверете се, че оста е подравнена с отвора, след което я поставете внимателно

Бележка: Уверете се, че предното колело е фиксирано правилно, за да избегнете сериозно нараняване от разхлабено колело.

— МОНТАЖ НА ОГЛЕДАЛОТО ЗА ЗАДНО ВИЖДАНЕ —



1. Закрепете основата на огледалото.



2. Завъртете по часовниковата стрелка, за да го фиксирате към основата, след което регулирайте ъгъла.

— МОНТАЖ НА ПРЕДЕН КАЛНИК И ФАР —



1. Свалете винтовете от калника.



2. Монтирайте предния калник и затегнете винтовете.



3. Свалете винтовете от фара.



4. Монтирайте и затегнете левия винт на фара.



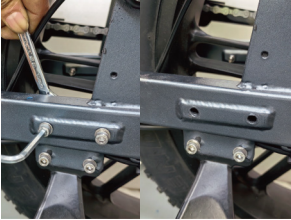
5. Монтирайте и затегнете десния винт на фара.

— МОНТАЖ НА ПЕДАЛИТЕ —

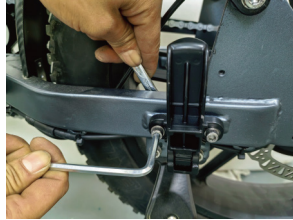


1. Педалите в комплекта имат обозначение „L“ или „R“, което показва дали се монтира отляво или отдясно.
2. Левият педал „L“ се завива на ръка обратно на часовниковата стрелка, а десният - по часовниковата стрелка.

— МОНТАЖ НА ЗАДНА СТЕПЕНКА —



1. Разхлаете и свалете винтовете на задната степенка.



2. Монтирайте задната степенка.



3. Завършете монтажа на задната степенка.

— МОНТАЖ НА СЕДАЛКА / ДЪРЖАЧ ЗА БУТИЛКА —



1. Свалете двата винта от задната част на седалката.



2. Монтирайте задния спойлер.



3. Затегнете винтовете на седалката.



1. Свалете винтовете на държача за бутилка.



2. Монтирайте държача за бутилка и затегнете винтовете.

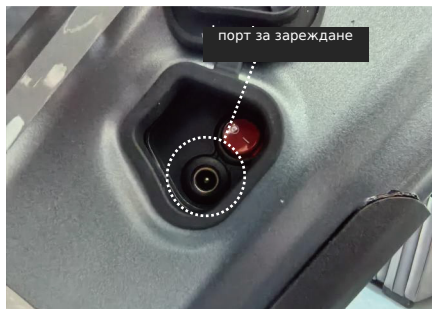


3. Монтажът на държача е завършен.

Част 5 РЪКОВОДСТВО ЗА ЗАРЕЖДАНЕ

Този електрически велосипед с дебели гуми използва вграденá сменяема батерия с 2 начина на зареждане: директно зареждане на велосипеда и зареждане на батерията извън велосипеда. По време на зареждане индикаторът е червен; когато зарядното светне в зелено, батерията е напълно заредена.

— ЗАРЕЖДАНЕ НА ВЕЛОСИПЕДА —



1. Отворете капачето на порта за зареждане на рамката.



2. Свържете велосипеда със зарядното и включете зарядното в контакт. Когато индикаторът премине от червено към зелено, батерията е напълно заредена.



3. Изключете зарядното, завъртете ключа по часовниковата стрелка, за да отключите батерията. След това задръжте средния бутон. Може да включите и чрез NFC в долната средна част на таблото. Накрая проверете нивото на батерията.

— ЗАРЕЖДАНЕ ИЗВЪН ВЕЛОСИПЕДА —

Извадете батерията от велосипеда, свържете я със зарядното и включете зарядното в контакт.

Как да извадите батерията?



Стъпка 1:
Натиснете ключа навътре и го завъртете обратно на часовниковата стрелка, за да отключите батерията.



Стъпка 2:
Натиснете бутон, за да отворите скобата.



Стъпка 3:
Батерията може да бъде извадена чрез леко разгъване на рамката.



Когато зарядното светне в зелено, батерията е напълно заредена.

Съвети:

- Когато батерията се зарежда, LCD дисплеят се изключва автоматично.
- Ключът трябва да бъде на велосипеда при чист електрически режим и режим с асистенция. Не изваждайте ключа по време на каране. Пазете ключовете внимателно.

Как да завъртите ключа?

Информация за ключа	Детайли
Отключване	Отключване за изваждане на батерията (натиснете ключа навътре и го завъртете обратно на часовниковата стрелка)
ИЗКЛ.	Изключване на батерията
ВКЛ.	Включване на батерията (след това може да включите дисплея)

Част 6 РЕЖИМИ НА КАРАНЕ

Режим обикновен велосипед	Кара се като обикновен велосипед без включване на LCD дисплея.
Режим с асистенция	Включете LCD дисплея и изберете ниво на скорост 1-3, след което въртете педалите.
Режим бустер	Задръжте бутона „+“, докато дисплеят покаже „P“. Велосипедът ще се движи със скорост 6 км/ч (3,73 мили/ч) според пътните условия. Режимът се изключва чрез спирачката.

Бележка: Задръжте средния бутон поне 3 секунди, за да включите LCD дисплея. Скоростта и пробегът зависят също от стила на каране, теглото и пътните условия.

Част 7 LCD ДИСПЛЕЙ И БУТОНИ



Включване на електрическия велосипед	Натиснете бутон (2) веднъж и сканирайте долната средна част на таблото с NFC, за да стартирате, или сканирайте директно с NFC.
Изключване на електрическия велосипед	Задръжте средния бутон (2), докато захранването се изключи, или сканирайте долната средна част на таблото с NFC.
Увеличаване на нивото на асистенция	Натиснете бутона + (1).
Намаляване на нивото на асистенция	Натиснете бутон (3).
Проверка на заряд, километраж и данни за каране	Натиснете за кратко средния бутон (2).
Включване на фара	Плъзнете нагоре за включване на фара; натиснете надолу за изключване (4).
Включване на мигачите	Плъзнете надясно за десен мигач; плъзнете наляво за ляв мигач (5).
Активиране на електронния клаксон	Натиснете веднъж, за да активирате електронния клаксон (6).

Част 8 ТЕХНИЧЕСКИ ХАРАКТЕРИСТИКИ

ИМЕ	СПЕЦИФИКАЦИИ
Модел	GT20 PRO
Артикул	Електрически планински велосипед
Размер на велосипеда	67,3*26,3*47,6 инча
Тегло	45,2 кг / 99,8 lb
Макс. товар	330 lb
Макс. скорост	25 км/ч
Зарядно устройство	DC 54,6 V 2 A
Батерия	48 V 15 Ah
Режим с асистенция	Макс. 45-70 км
Чист електрически режим	Макс. 31-60 км
Макс. наклон	15 градуса
Време за зареждане	Около 7-8 часа
Налягане на гумите	<30 PSI
Материал на рамката	Желязо
Табло	LCD дисплей
Тип задвижване	Задно задвижване
Тип спирачки	Хидравлична спирачка
Скорости	Shimano 7 скорости
Размер гуми	20*4.0
Работна температура	Зар.: 0-45°C Разр.: -20-65°C
Мотор	Високоскоростен мотор 0,25 kW

Част 9 ЕЖЕДНЕВНА ГРИЖА И ПОДДРЪЖКА

— ПОЧИСТВАНЕ И СЪХРАНЕНИЕ —

1. Ако забележите петна по корпуса на велосипеда, избършете ги с влажна кърпа. Ако не се отстраняват лесно, нанесете малко паста за зъби, почистете с четка и отново избършете с влажна кърпа.

Бележки: Не почиствайте велосипеда с алкохол, бензин, керосин или други корозивни и летливи химически разтворители, за да предотвратите сериозни повреди. Не мийте велосипеда с водоструйка. По време на почистване се уверете, че велосипедът е изключен, зарядният кабел е изваден и гуменото капаче е затворено. Проникването на вода може да доведе до токов удар или други сериозни проблеми.

2. Съхранявайте велосипеда на хладно и сухо място между 50°F-77°F (10°C-25°C). При много влажна среда вътрешността може да кондензира или да се събере вода, което може бързо да повреди батерията. Устройствата не са предназначени за продължителна употреба над 2000 m надморска височина. Продължителното излагане на UV лъчи, дъжд и атмосферни влияния може да повреди материалите на корпуса. Съхранявайте на закрито, когато не се използва.

3. Не оставяйте велосипеда дълго време навън. Прекомерното слънце, прегряване и преохладане ускоряват стареенето на батерията.

4. При ежедневна употреба избягвайте презареждане след пълно изтощаване на батерията. Ако зарядът е нисък, заредете възможно най-скоро.

5. Зареждайте велосипеда веднъж на два месеца, за да запазите батерията.

— ПОДДРЪЖКА И ИЗХВЪРЛЯНЕ НА БАТЕРИЯТА —

1. Използвайте оригиналната батерия. Използването на други модели или марки може да създаде рискове за безопасността.

2. Не разглобявайте и не пробивайте корпуса. Дръжте портотовете далеч от метални предмети, за да предотвратите късо съединение, повреда на батерията или дори наранявания и смърт.

3. Използвайте оригиналния захранващ адаптер, за да избегнете повреда или пожар.

4. Неправилното третиране на използвани батерии може да навреди сериозно на околната среда. Спазвайте местните правила за правилно изхвърляне на батерии.

— КОНТРОЛЕН СПИСЪК ЗА БЕЗОПАСНОСТ ПРЕДИ КАРАНЕ —

Преди всяко каране следвайте този контролен списък за безопасност. Носете сертифицирана каска, за да избегнете възможни наранявания.

Спирачки	<ul style="list-style-type: none"> • Предните и задните спирачки работят правилно; накладките са правилно позиционирани и не са износени; кабелите са регулирани и здрави; лостове са смазани, закрепени и функционират.
Колела/гуми	<ul style="list-style-type: none"> • Гумите са напompани до препоръчителното налягане до 30 PSI; не са повредени; колелото е правилно центрирано; всички спици са затегнати и здрави.
Курбели/педали	<ul style="list-style-type: none"> • Педалите са добре затегнати към курбелите; курбелите са здраво закрепени и не са огънати.
Батерия	<ul style="list-style-type: none"> • Батерията е заредена преди употреба; няма повреди; заключена е сигурно с ключовете.
Верига	<ul style="list-style-type: none"> • Веригата е чиста, смазана и се движи гладко.
Дерайльор/кабели	<ul style="list-style-type: none"> • Дерайльорът работи правилно; превключвателят е здраво закрепен към кормилото; кабелите не са повредени.
Мотор	<ul style="list-style-type: none"> • Моторът в главината се върти гладко.
Вилка/седалка	<ul style="list-style-type: none"> • Рамката и вилката не са огънати или счупени; седалката е удобна според височината; лостът за бързо освобождаване е стегнат.
Акcesoари	<ul style="list-style-type: none"> • Всички рефлектори са поставени; фарът и клаксонът работят добре.

— ИНСТРУКЦИИ ЗА РИСК ОТ ПОЖАР ИЛИ ТОКОВ УДАР —

ВАЖНИ ИНСТРУКЦИИ ЗА БЕЗОПАСНОСТ

ПРЕДУПРЕЖДЕНИЕ:

При използване на този продукт винаги трябва да се спазват основни предпазни мерки, включително:

a) Прочетете всички инструкции преди употреба.

b) За намаляване на риска от нараняване е необходим строг надзор, когато продуктът се използва близо до деца.

c) Не поставяйте пръсти или ръце в продукта.

d) Не използвайте продукта, ако гъвкавият захранващ кабел или изходният кабел е протрит, с нарушена изолация или други признаци на повреда.

Оборудването не е предназначено за употреба при околна температура под -10°C (14°F) или над 45°C (113°F).

Батерията трябва да се зарежда при околна температура между 0°C (32°F) и 40°C (104°F). Никога не зареждайте извън този диапазон.

e) Не модифицирайте и не се опитвайте да ремонтирате системата на електрическия велосипед.

f) Използвайте само зарядното, препоръчано от производителя.

ЗАПАЗЕТЕ ТЕЗИ ИНСТРУКЦИИ.

— ИНСТРУКЦИИ ЗА ПРЕМЕСТВАНЕ И СЪХРАНЕНИЕ —

1. Батериите трябва да се товарят и разтоварват внимателно. Грубото боравене може да повреди основата на батерията.
2. При горещо време газете литиевите батерии от пряка слънчева светлина и не ги оставяйте дълго време на висока температура.
3. През лятото, при висока влажност и дъждовни дни, избягвайте намокряне или директен контакт на батерията с вода. Това може да намали изолационното съпротивление, да причини саморазряд и ръжда.
4. Ако батериите не се използват за кратък период (напр. до 6 месеца), съхранявайте ги заредени на сухо място без корозивни газове, при температура -20°C~35°C и влажност 65±20%. По-висока или по-ниска температура и влажност може да доведе до ръжда на металните части или теч на батерията.

— КАРАНЕ ПРИ МОКРО ВРЕМЕ —

ПРЕДУПРЕЖДЕНИЕ

Мокрото време влошава сцеплението, спирането и видимостта както за велосипедиста, така и за другите участници в движението.

Рискът от инцидент се увеличава значително.

При мокри условия спирачната сила на вашите спирачки (както и на други превозни средства) е силно намалена, а гумите имат по-слабо сцепление. Това затруднява контрола на скоростта и увеличава риска от загуба на контрол. Карайте по-бавно и натискайте спирачките по-рано и по-плавно, отколкото при сухи условия. Вижте също раздел 4.C.

Част 10 ГАРАНЦИЯ И ОБСЛУЖВАНЕ НА КЛИЕНТИ

— ГАРАНЦИЯ —

Предоставяме едногодишна гаранция за батерията, мотора и контролера.

Бележка: Гаранцията не се прилага за повреди, причинени от неправилна употреба, неспазване на инструкциите, неоторизирана поддръжка и ремонт, външни причини като инциденти, злоупотреба или други форсмажорни обстоятелства.

Фирма: Shenzhen Huatuomingtong Technology Co., Ltd

Адрес: 7/F Building 3, Zhouteng Industrial Park, Nanwan Subdistrict, Longgang District, Shenzhen, Guangdong PR China

— ОБСЛУЖВАНЕ НА КЛИЕНТИ —

Вашето удовлетворение е наш основен приоритет. Предоставяме доживотна техническа поддръжка. Ако има проблем с електрическия велосипед, свържете се с обслужването на клиенти. Намерете пърчката си и изпратете съответните снимки и видеа. Ще отговорим скоро в работен ден.

— FCC ДЕКЛАРАЦИЯ —

Това устройство отговаря на Част 15 от правилата на FCC. Работата му зависи от две условия: (1) устройството не трябва да причинява вредни смущения; (2) устройството трябва да приема всякакви смущения, включително такива, които могат да причинят нежелана работа.

Предупреждение: Промени или модификации, които не са изрично одобрени от отговорната страна за съответствие, могат да отнемат правото на потребителя да използва оборудването.

ЗАБЕЛЕЖКА: Оборудването е тествано и е установено, че отговаря на ограниченията за цифрово устройство клас B съгласно Част 15 от правилата на FCC. Тези ограничения осигуряват разумна защита срещу вредни смущения в жилищна инсталация. Оборудването генерира, използва и може да излъчва радиочестотна енергия и, ако не е монтирано и използвано според инструкциите, може да причини смущения в радиокommunikациите. Няма гаранция, че няма да възникнат смущения в конкретна инсталация. Ако оборудването причинява смущения в радио или телевизионен прием, потребителят може да опита: да пренасочи или премести антената; да увеличи разстоянието между оборудването и приемника; да включи оборудването в друг електрически кръг; да се консултира с дилър или опитен радио/TV техник.

**! ЗА ВАША БЕЗОПАСНОСТ
НОСЕТЕ КАСКА ПО ВРЕМЕ
НА КАРАНЕ.**



Stand over the bicycle and straddle the top tube proper clearance is a minimum of 1"(25mm) between highest part of the top tube inseam of the rider.

Уведомление New York S 7744-D: „Винаги давайте предимство на пешеходците и спазвайте законите за движение. Карането по тротоара може да е незаконно; проверете местните закони.“